



Памятка для населения

**АСТРАХАНСКИЕ КЛЕЩЕВЫЕ ПЯТНИСТЫЕ ЛИХОРАДКИ.**



В последние годы медицинскую службу области беспокоит новая инфекционная болезнь под названием «Астраханские клещевые пятнистые лихорадки». Это заболевание встречается только в нашей области. В начале оно регистрировалось в одном районе – Красноярском, а сейчас почти

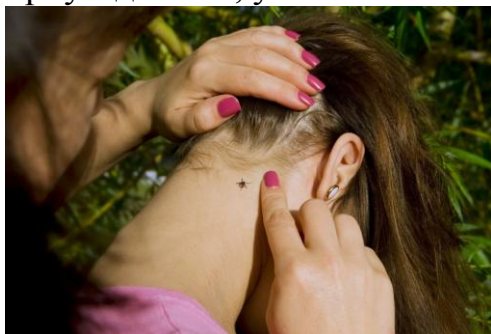
по всей территории области. Наиболее часто это заболевание регистрируется в Красноярском, Наримановском, Приволжском районах и в г. Астрахани

Сезон заболеваемости начинается с апреля-мая. Астраханские клещевые пятнистые лихорадки относятся к природноочаговым территориям. Протекает эта болезнь с выраженными симптомами лихорадки, обильными кожными высыпаниями на туловище, верхних и нижних конечностях, включая ладонные и подошвенные поверхности. Больных беспокоит боль в мышцах, суставах.

Часто болеют мужчины трудоспособного возраста. Дети заболевают в 5 раз реже, чем взрослые. Заболевание это регистрируется только в теплое время года. За все время наблюдения не установлено ни одного случая в январе, феврале, марте и ноябре, декабре. Пик заболеваемости приходится на август.

С годами все больше становится больных с тяжелыми формами. Эти больные длительное время (до месяца) лечатся в стационарных условиях. Разработана диагностика и лечение этого заболевания.

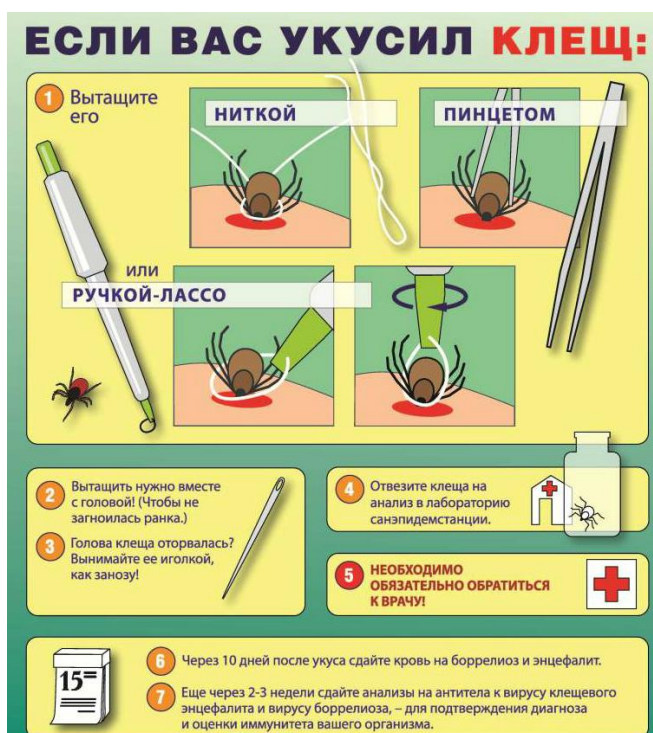
Виновником заражения людей является клещ, который в природе встречается на ежах, зайцах, а в домашних условиях на собаках и кошках. Заражаются этой инфекцией после укуса клеща, находясь на рыбалке, отдыхе на природе, на базах отдыха, в пионерских лагерях, работая в поле, на приусадебных, участках.



Укус клеща безболезнен, и его не всегда замечают. До присасывания клеща может пройти несколько часов. Присасывается клещ в подмышечных и паховых впадинах, на голове, особенно на затылке, а также в области живота. Мало кто способен, ощутить момент укуса клеща, поскольку клещ хорошо обезболивает место укуса.

## С целью профилактики населению необходимо:

- *Находясь на природе, пользоваться репеллентом для отпугивания клещей, обрабатывая им одежду и открытые участки кожи, не ложиться и не садиться на траву.*
- *При возвращении с отдыха на природе, рыбалки, дачи и т.д. осмотреть кожные покровы и одежду для обнаружения клещей.*
- *При обнаружении клеща на коже необходимо обратиться в медучреждение по месту жительства. При отсутствии такой возможности можно платком, смоченным растительным маслом, обработать участок кожи с клещом, и через 1-2 часа клещ отходит свободно. При затруднении удаления в ряде случаев требуется вмешательство хирурга.*
- *При укусе или контакте с клещом обязательно обратитесь к врачу, который назначит профилактическое лечение и наблюдение в течение 14 дней.*
- *При малейшем подозрении на заболевание требуется обязательная госпитализация в инфекционный стационар.*



## НЕОБХОДИМО ПОМНИТЬ:

**СВОЕВРЕМЕННОЕ  
УДАЛЕНИЕ  
КЛЕЩА  
МОЖЕТ  
ПРЕДОТВРАТИТЬ  
ЗАРАЖЕНИЕ.**